

シリーズ 第2回

白鳥の歌

白鳥の故郷

文・写真 岸谷 英雄

診療所だより

第四〇八号 (5月号)

発行 (医) 宏友会
上田診療所
酒田市上野曽根
字上中割73番地
TEL.0234-27-3306
責任者 矢島恭一

皆さんは、土門拳記念館の池に
いる白鳥さんを見たことがありま
すか？今回は、白鳥さんと岸谷さ
んの出会いのきっかけについて、
書いていただきました。

毎年春、他の白鳥さんたちが
北へ帰った頃、土門拳記念館の
白鳥池、通称「拳湖」にやって
来て、夏の初めまでいる一羽の
白鳥さんの話です。

僕はずっと、怪我をした白鳥
がたまたま迷い込んだのだろう、
と思っていたのですが、この子
は時々どこかへ飛んでいって、
戻ってくる！という元気いっぱ
いな様子です。「どうしてシベリ
アに帰らないのだろう？」と不
思議に思っていました。まして
や同じ白鳥さんが毎年来てい
るとは思いもしませんでした。

その後、僕が土門拳記念館に
勤務し、写真に撮ってみると、
顔の特徴、ふるまいなどから、
どうやら毎年同じ白鳥さんが
やってきているのだという事に

気付きました。

毎日この子を見守り、池で餌
をあげる他の人につられて、つ
い僕も餌を投げたりしていた
ら、どうやら僕を覚えた！よう
で、僕が池に行くとはかの人を
「差し置いて」わざわざ僕に寄っ
てきます。こうなると可愛いも
ので、毎日この子の様子を見る
のを楽しみにしていました。

そんな日々が春から続いて、
夏の初めころになって、この子
がいったん飛び立って2、3日
帰って来ない日が増えてしまし
た。「怪我でもしたのでないか」
そんな心配をする日が続き、と

うとう7月上旬に姿を見せなく
なりました。それでも10月に他
の白鳥さんがシベリアからくる
頃に、またやってきてくれるの
でないかと期待しましたが、結
局冬になっても帰って来ませ
んでした。

ところが冬も去り、他のほと
んど白鳥が北へ帰った3月末
のある朝、ひよつこりとこの子
が「拳湖」を泳いでいて、何も
なかったかのように僕に近寄っ
て来ました。僕がどれだけ心配
したか、なんて知る由もない様
子で、やってくる人に餌をねだ
り、お気に入りのところで休み、
時々飛んでは帰ってきます。

こんな1年をこの白鳥さんと
過ごすようになって丸3年、今
年3月にこの白鳥さんは、また
拳湖に帰って来ました。きっと
この子にとってはシベリアでは
なく、土門拳記念館の拳湖が帰
るべき「故郷」なんだろうと思
います。

このコーナーに対する
感想や応援メッセージを
お待ちしております。

(編集部)



シリーズ「ふるさと」

その161 ハマナス

ハマナスは海辺の植物で、飛鳥の鼻戸崎に咲いている姿は風景にマッチして抜群に美しい。ハマナスの果実は梨に似ているので「ハマナシ」が本来の名前である。しかし、東北弁で訛って「ハマナス」になったようだ。



ハマナスは寒い地方を代表する植物で、日本海側では鳥取県、太平洋側では茨城県まで分布している。氷河時代に南下したハマナスが、温暖化後もその場に居残ったものである。礼文島への旅行中も、ふる里から稚内まで延々と咲き誇っていた。暑い季節だけ光合成を行うハマナスの葉は貧弱で薄く、冬季にはエネルギーを節約するため落葉する。春には若葉をつくるのに

エネルギーを使うが、それでも秋に落葉したほうが得なようである。ふる里の気候は「温帯」に属するが、正確にはやや寒い「冷温帯」に属している。冷温帯の樹木は秋には落葉する特徴がある。

ツバキは暖かい地方を代表する植物である。高温に耐えるため葉を分厚くして水分を蓄え、蒸発を防ぐ工夫をしている。また、紫外線から葉を守るため葉の表面をワックスで覆い光を反射させている。ツバキなど暖かい地方の植物の葉は分厚く、ハマナスなどのような寒い地方の葉は薄い。葉の厚さは、我々の服装感覚とは逆のようだ。

(庄内 平也)

令和4年度 宏友会 入社式・辞令交付式



3年ぶりにリモートでの開催！
ZOOMでのライブ配信もすっかり定着しました

ホップ・ステップ・ジョー



今年のピオラはグラデーションに
伊藤美智子さんご夫妻が
植えて下さいました！

居宅介護支援センター 異動職員のご紹介



介護支援専門員 鈴木 きみさん

里山歩きと食べ歩きが趣味です。気軽にお声がけください。よろしくお願います。

断り下手

矢島 恭一

先月号で予告したとおり「断り下手」という話を書きます。

小学校低学年の頃の遊びといえば、テレビやゲームがなかった時代ですから放課後の男の子の遊びは、校庭や広場（昔は空き地がたくさんあった）で野球をしたり、模型飛行機や凧を作って飛ばすことで、目いっぱい遊んで、暗くなったら家に帰るといのが日常でした。と、私もこの頃までは普通のどこにでもいる子どもだったのです。

変わったのは、小学校4、5年頃、NHKラジオに「学校放送」という番組が出来、市内にある小学校の代表が回り番で出演することになりました。なぜか私も選ばれて地方（佐賀市）の放送局のスタジオに時々出入りするようになりました。

またそれがきっかけで放送児童劇団に入り、台本のあるドラマにも出演する機会が出来、スタジオのガラス越しにキュー（指示）出しをしたり、音楽をかけたたりする番組製作を格好いいと思うようになりました。

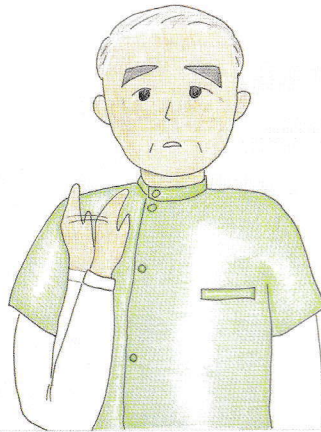
5、6年生になると放送部に入り、見よう見まねで10分ほどの番組を実際に作っては、給食の時間に全校放送で流していました。番組製作は当然放課後になるので、暗くなって帰ることもしばしばでした。

中学校に入っても運動の部活以外に放送部を2年生まで続け、3年の時は生徒会長に。家庭に問題があったわけではなく、先生から指示され

たわけではないのですが、とにかく他の人より遅く帰ることが習慣化しました。

中学校卒業時の座右の銘が、『人の消極的なことに積極的であれ』でしたが、それがその後の人生にも影響したようで、他の人から頼まれると断るのがとにかく下手なのです。

自分が頼んだことを断られたときの嫌な感情を経験すればするほど、「私も断ったら相手は困るだろう（実際はそんなことはないはずな



のに）と勝手に思ってしまう性格の断りの算段をするより、いっそ頼まれたことは引き受けた方がストレスにならないという困った性格なのです。

しかし私も今年誕生日が来ると満75歳になります。日々患者さんに励まされながら医師としての仕事はもうしばらく続けるつもりですが、節目の年を迎えるに当たり医師会の仕事と趣味でやっているオーケスト

ラの代表という役はずっと前から辞めるつもりでいました。

なぜかというところが固定化し、新しい発想が出なくなると切実に感じる様になり、自分より若い人に任せられた方が、世のためになると思っています。

辞めれば晴耕雨読（体力的に畑を耕すのは無理としても）の生活ができるかと考えていた矢先、思いもよらない仕事を頼まれてしまいました。

趣味の団体の集まりである酒田市芸術文化協会の前会長が勇退するというので、新会長を推薦する委員会のメンバーに推薦され、私がある方を新会長に提案しました。他に適任者がいなかったもので、すんなりその方に決まってしまう、短期間でもその方を支える副会長になれという想定外の風向きになってしまいました。

私の体調が万全ではないことを心配する妻からは、「もし引き受けたら離婚する」とまで宣告されてしまいました。結局短期間という条件で引き受ける羽目になってしまいました。

60年以上の歴史を持つ芸術文化協会には、時代とともに変わらなければならぬ課題が山積みになっており、「断り下手」の性格、中学以来の座右の銘が禍して、本業以外の仕事ももうしばらく続くことに相成り、晴耕雨読の生活もお預けになってしまいました。



ついでもたちの
やさしくひん
もとたて保育園

さくら組さんの作品

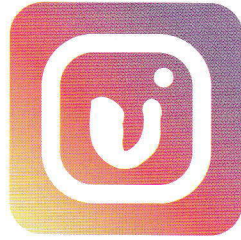
「このほりタペストリー」
もも組さん

「韓国風タペストリー」
ばら組さん

▶保育所でのファミリーランチ 😊
美味しかったです!!!!

▶春の花を植えました。
楽しみのひとつ ❤️

Instagram



ヘルパー
高橋 美由紀



職員が撮ったお気に入りを紹介します★

4月号の答え

第一問 つくし
第二問 虹 (にじ) でした!

脳トレ アタマの体操

☆次の名所がある都道府県
はどこでしょうか?

- ① 厳島神社・鞆の浦
- ② 南紀白浜・熊野古道
- ③ 白神山地・弘前城



頭を柔らかくして
考えてみましょう!

答えは来月号です♪

今月の

絵手紙



富山市在住の
土田芳男さんより
届いた春の絵手紙を
ご紹介します。

ほほがえみし

冬の間、受診以外は買い物にも外出していないMさん。やっとな雪も解けて春が来ましたよ! 楽しみにしていた桜の話、お散歩の話、聞かせて下さいね!
(麻理)

お知らせ

*5月25日(水)は都合により、午前中のみの診療とさせていただきます。

大型連休の診療について

4月29日(金)	休診
4月30日(土)	午前診察
5月1日(日)	休診
2日(月)	通常通り
3日(火)	休診
4日(水)	休診
5日(木)	通常通り
6日(金)	通常通り

編集後記

数年前のGW頃、やはり拳湖で白鳥さんを見て、こんなに暖かいのになぜと不思議に思った記憶があります。岸谷さんの記事を読んでも、会いに行きたくなりました。(阿部)